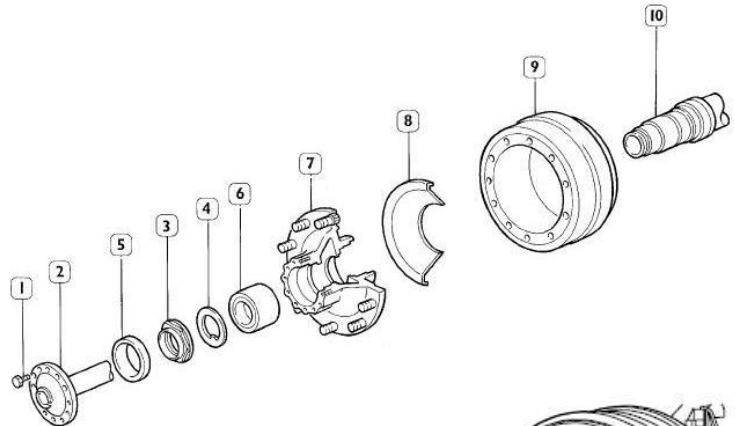
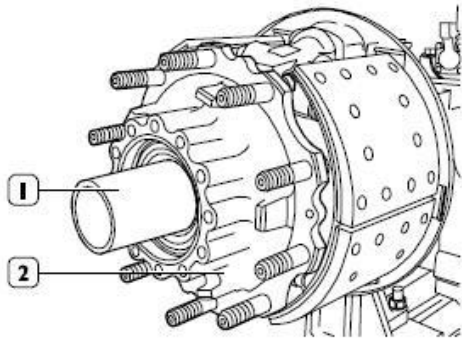
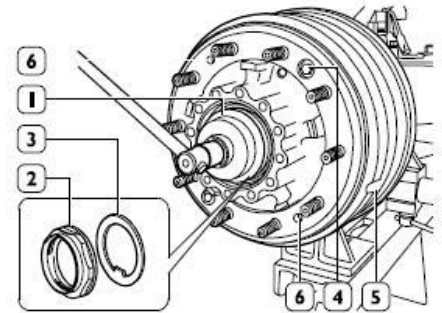


# Iveco rumbas gultņa uzstādīšanas instrukcija

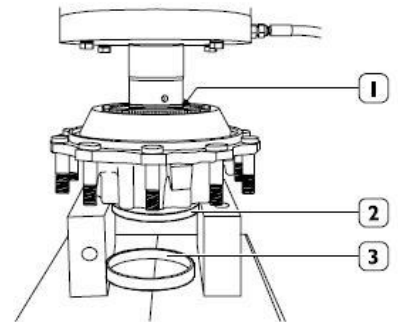
1. Bultskrūve
2. Pusass
3. Gredzenveida uzgriežnis
4. Aizsargapoplāksne
5. Distances ieliktnis
6. Gultnis
7. Riteņa rumba
8. Eļļas deflektors
9. Bremžu cilindrs
10. Pusass apvalks



1. Ar piemērotu instrumentu iztaisnojiet deformētu apcilni, kas novērš gredzenveida uzgriežņa atskrūvēšanos (2). Ar atslēgu (1) atskrūvējiet riteņa rumbas gultņu stiprinājuma gredzenveida uzgriežni (2). Noņemiet aizsargapoplāksni (3). Izskrūvējiet bultskrūves (4) un ievietojiet vītņotos urbumos (6) piemērotas atbalstskrūves bremžu cilindra noņemšanai (5).



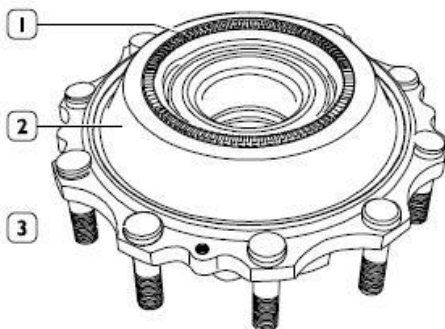
2. Uzskrūvējiet vadīklu (1) uz pusass apvalku un noņemiet riteņa rumbu (2). **Darbības ir izpildāmas manuāli, jo gultņi brīvi kustas ieliktnī.**



3. Izmantojot tapni (1) un presi, izpresējiet gultni (2) ar distances ieliktni (3).

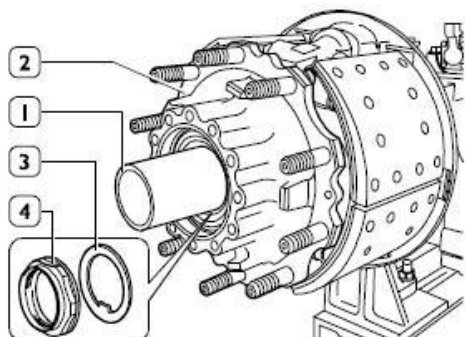
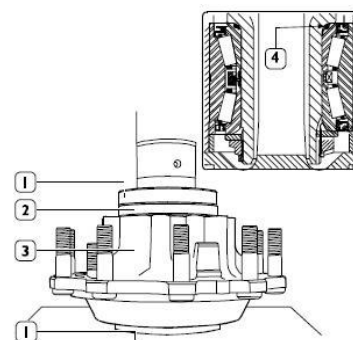
## ĻOTI SVARĪGI!!!

Rūpīgi iztīriet visas riteņa rumbas detaļas. Pārbaudiet pusasis, pārliecinieties, ka tās nav deformētas. Gultņiem ir brīvi un vienmērīgi jā kustas. Pārbaudiet rumbas gultņu regulējošo uzgriežņu un tilta kartera galu vītņi; nepieciešamības gadījumā nomainiet uzgriežņus. Nomainiet visas starplikas un blīvslēgus pret jaunajiem.

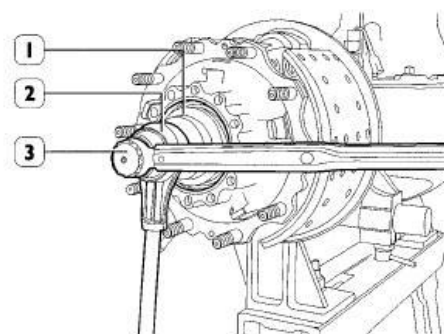


4. Pirms riteņa rumbas eļļas deflektora (2) uzstādīšanas, pārklājiēt eļļas deflektora un rumbas kontaktvirsmas ar mastiku ar termoizturību no 40 līdz 240 °C. Pirms iestādīšanas riteņa (1), sasildiet to līdz 150 °C temperatūrai; pēc iestādīšanas riteņa uzstādīšanas pārbaudiet tā uzsēdināšanu rumbā.

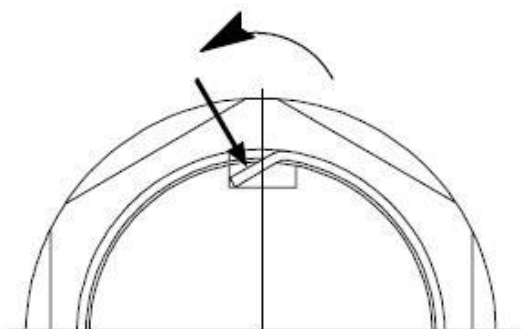
5. Uztādiet gultni (2) ar blīvslēgu (4) uz rumbas (3), ar to pusi, kā tas parādīts uz zīmējuma. Ar preses un tapnes palīdzību (1) iepresējiet gultni (2). **Gultņa iepresēšanas spēkam jābūt 25000 – 85000 N robežās. Pārliecinieties, ka gultnis cieši saskaras ar rumbas balsta virsmu.**



6. Ar vadīklas (1) palīdzību uzstādiet riteņa rumbu kopā ar gultni uz pusass apvalka (2). Noņemiet vadīklu (1) un uzstādiet aizsargpaplāksni (3), ievietojot mēlīti pusass apvalka rievā, tālāk ieskrūvējiet gredzenveida uzgriezni (4).



7. Ar atslēgas (1), vīturbija – multiplikatora atslēgas (2) un dinamometriskās atslēgas (3) palīdzību aizskrūvējiet gredzenveida uzgriezni līdz uzdotajam griezes momentam (no 834 līdz 1030 Nm).



8. Pēc aizskrūvēšanas, ar piemērota instrumenta palīdzību deformējiet gredzenveida uzgriežņa malu tā, kā tas ir atspoguļots zīmējumā, lai nepieļautu tā patvaļīgu atskrūvēšanos. Bultiņa norāda virzienu, kādā ir jāatskrūvē gredzenveida uzgriezni.

9. Ar attursviru (7) noblokējiet riteņa rumbu, lai tā negrieztos. Uz rumbu (6) uzstādiet bremžu cilindru (1) un nostipriniet to, pievelkot bultskrūves (2) līdz nepieciešamajam griezes momentam. Rumbas kontaktvirsmas un pusass atloku pārklājiet ar hermētiķi IVECO 1905685 (LOCT1TE 14780). Ieskrūvējiet rumbā (6) pusass stiprināšanas (5) bultskrūves (3) un aizskrūvējiet tos ar dinamometrisko atslēgu (4) līdz nepieciešamajam griezes momentam. Pēc salikšanas, pieļējiet eļļu tilta krāterī līdz nepieciešamajam līmenim.

